



El ambiente  
es de todos

Minambiente

# BOLETÍN HIDROMETEOROLÓGICO DE LA MOJANA

San Marcos, Sucre 08 de marzo de 2021

Hora de la actualización: 12:00 HLC

BOLETÍN No: 285

## CONTENIDO

### 1. CONDICIONES METEOROLÓGICAS

#### 1.1 CONDICIONES METEOROLÓGICAS PRECEDENTES

#### 1.2 CONDICIONES METEOROLÓGICAS ACTUALES

#### 1.3 PRONÓSTICO METEOROLÓGICO DIARIO

### 2. CONDICIONES HIDROLÓGICAS

#### 2.1 CONDICIONES HIDROLÓGICAS ANTECEDENTES

#### 2.2 CONDICIONES HIDROLÓGICAS ACTUALES

##### 2.2.1 SUBZONA HIDROGRÁFICA DEL RÍO SAN JORGE - CUENCA ALTA

##### 2.2.2 SUBZONA HIDROGRÁFICA DEL RÍO SAN JORGE - CUENCA BAJA

##### 2.2.3 SUBZONA HIDROGRÁFICA DEL RÍO NECHÍ - CUENCA BAJA

##### 2.2.4 DIRECTOS AL BAJO CAUCA - CIÉNAGA LA RAYA ENTRE EL RÍO NECHÍ Y EL BRAZO DE LOBA

##### 2.2.5 DIRECTOS AL CAUCA ENTRE PTO. VALDIVIA Y RÍO NECHÍ

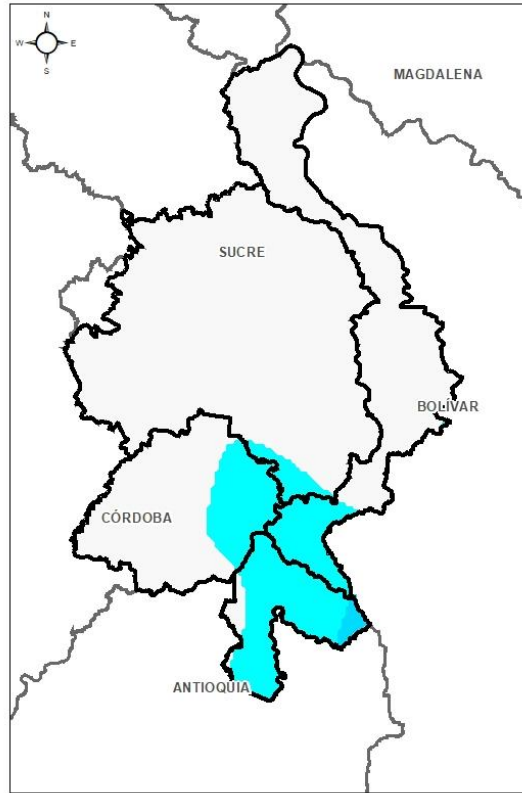
##### 2.2.6 DIRECTOS AL BAJO MAGDALENA ENTRE EL BANCO Y EL PLATO

El Centro Regional de Pronóstico y Alertas Tempranas de la Mojana - CRPA La Mojana, busca fortalecer el sistema de alertas tempranas a través de un continuo monitoreo de las condiciones hidrometeorológicas, la generación de pronósticos meteorológicos y la difusión de alertas para la comunidad y los diferentes sectores productivos de la región.

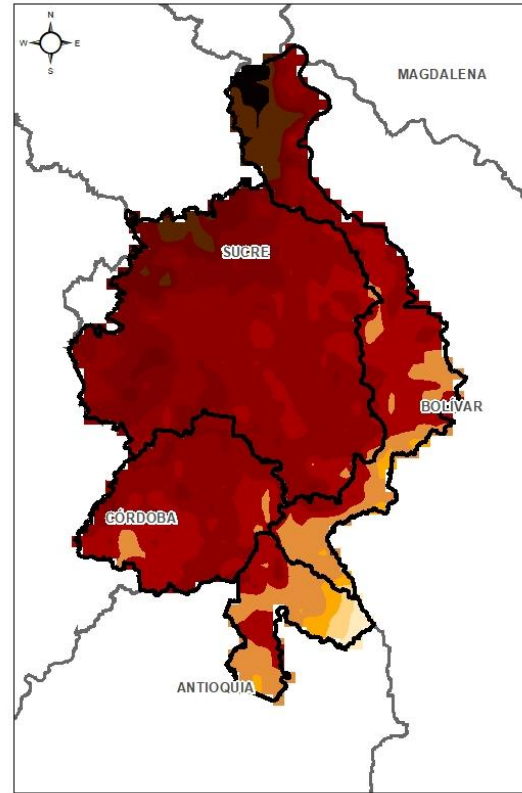
Esta iniciativa hace parte de los proyectos "Reducción del riesgo y la vulnerabilidad frente al cambio climático en la región de La Depresión Momposina", financiado por el *Adaptation Fund* y "*Mojana, clima y vida*", financiado por el Fondo Verde del Clima, implementados por el Ministerio de Ambiente, el Fondo de Adaptación y el PNUD, en alianza con CORPOMOJANA e IDEAM.



# 1.1 CONDICIONES METEOROLÓGICAS ANTECEDENTES

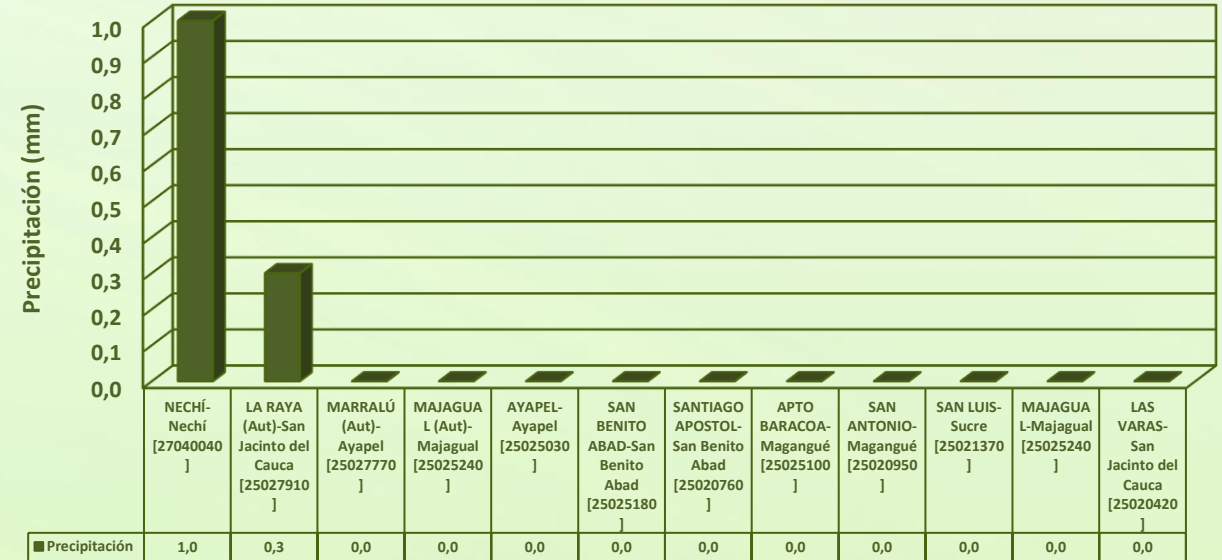


Precipitación estimada acumulada  
05/03/2021 (07:00) – 06/03/2020 (07:00).  
Fuente: IDEAM



Temperatura superficial máxima por  
estimación Satelital 05/03/2021  
Fuente: IDEAM

## Lluvia Registrada el 05 marzo de 2021



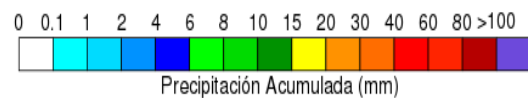
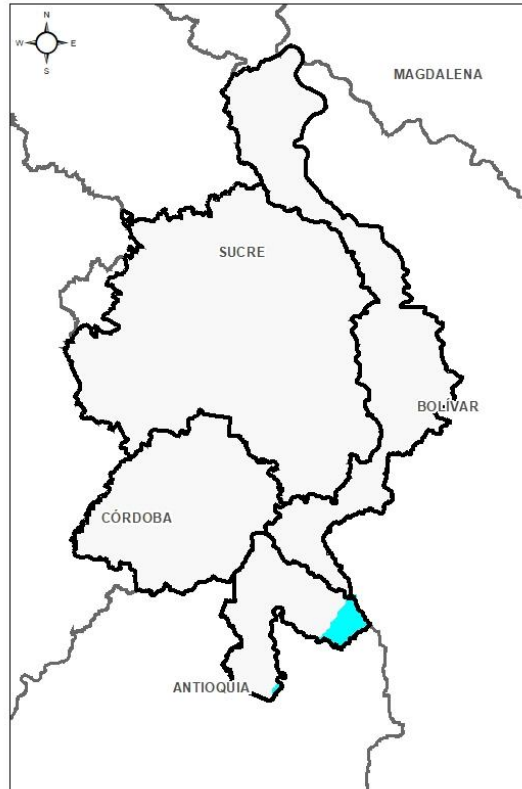
## RESUMEN DE CONDICIONES DEL DÍA 05 DE MARZO

**Precipitación:** Se mantuvo condición seca en gran parte de la jornada, con unas pequeñas lluvias en sectores de los municipios de San Jacinto del Cauca y Nechí. La estación con mayor registro de lluvia fue Nechí con un 1 mm.

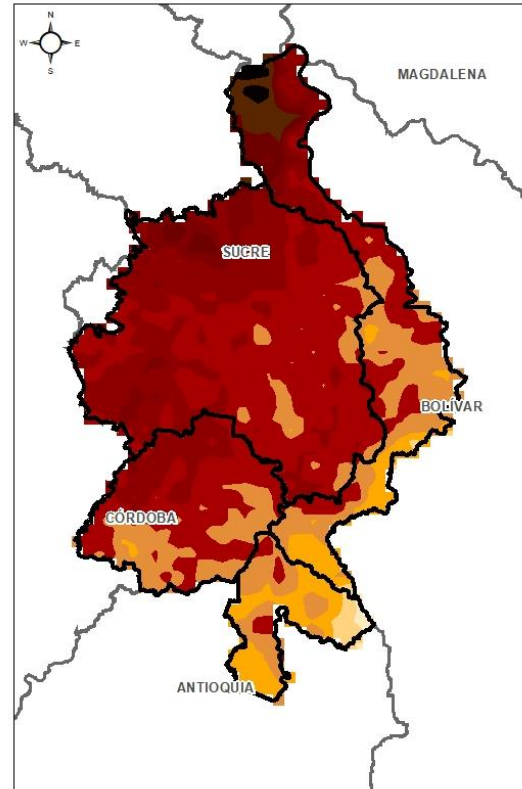
**Temperatura:** Se registró una temperatura máxima de 36,4°C el día 05 de marzo a las 15:00 horas, y una mínima de 23,7°C en la madrugada del 06 de marzo, ambos registros en el municipio de San Benito Abad.



# 1.1 CONDICIONES METEOROLÓGICAS ANTECEDENTES

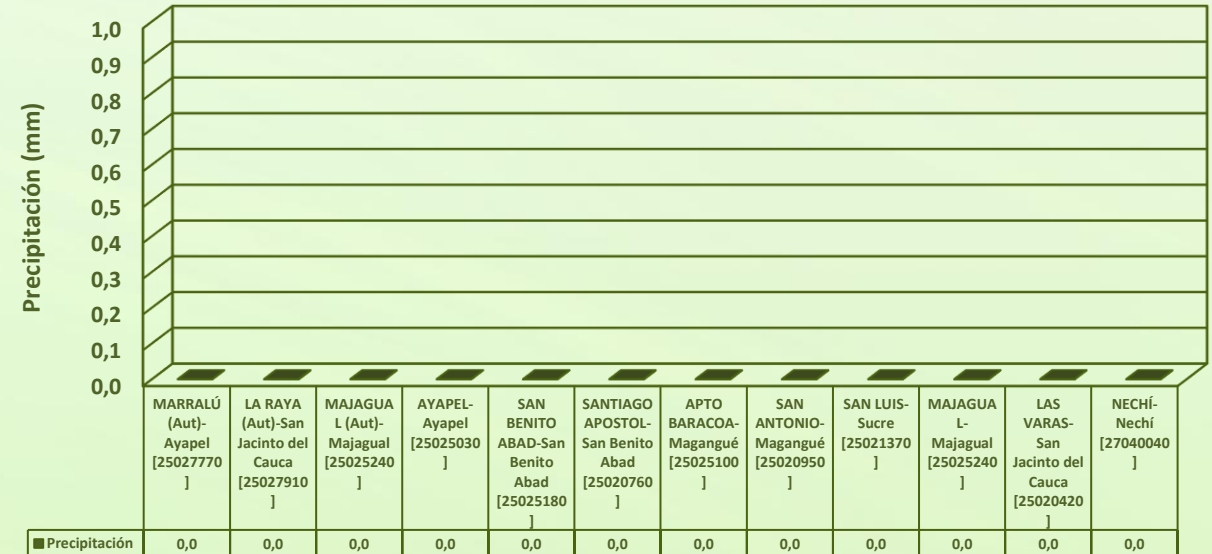


Precipitación estimada acumulada  
06/03/2021 (07:00) – 07/03/2020 (07:00).  
Fuente: IDEAM



Temperatura superficial máxima por  
estimación Satelital 06/03/2021  
Fuente: IDEAM

## Lluvia Registrada el 06 marzo de 2021

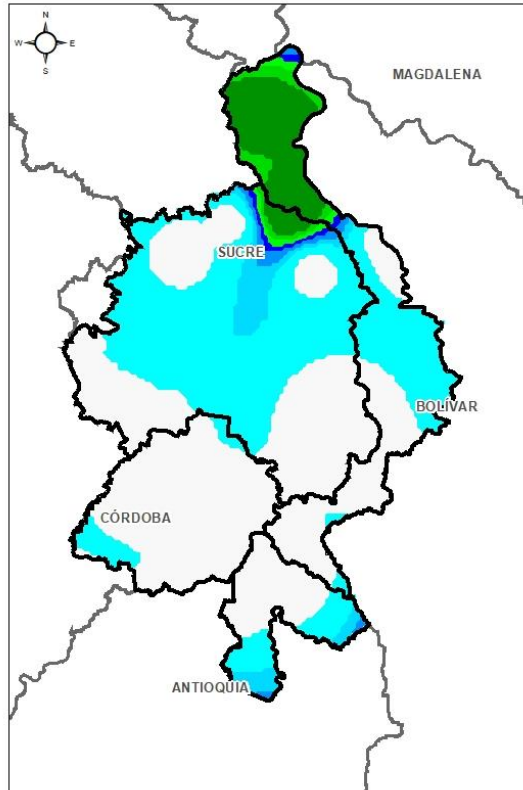


## RESUMEN DE CONDICIONES DEL DÍA 06 DE MARZO

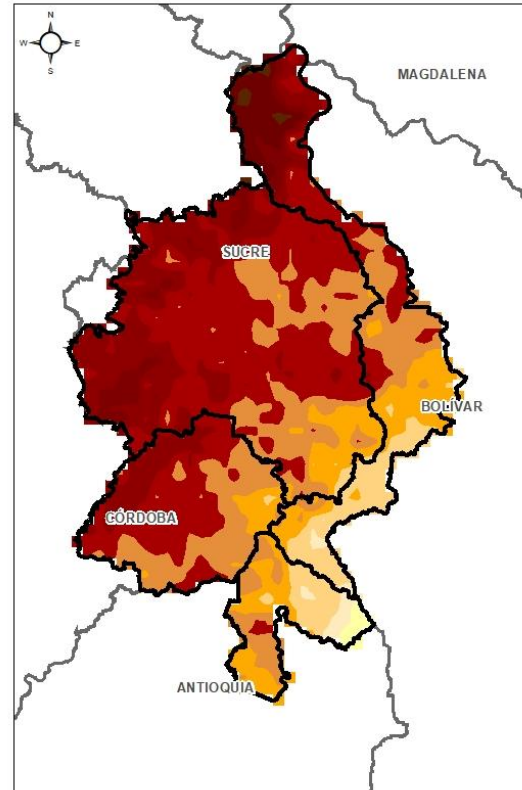
**Precipitación:** Condiciones secas predominaron en la región mojanera.

**Temperatura:** Se registró una temperatura máxima de 36,2°C el día 06 de marzo a las 15:00 horas en el municipio de San Benito Abad, y una mínima de 24,4°C en la madrugada del 07 de marzo, en el municipio de Ayapel.

# 1.1 CONDICIONES METEOROLÓGICAS ANTECEDENTES

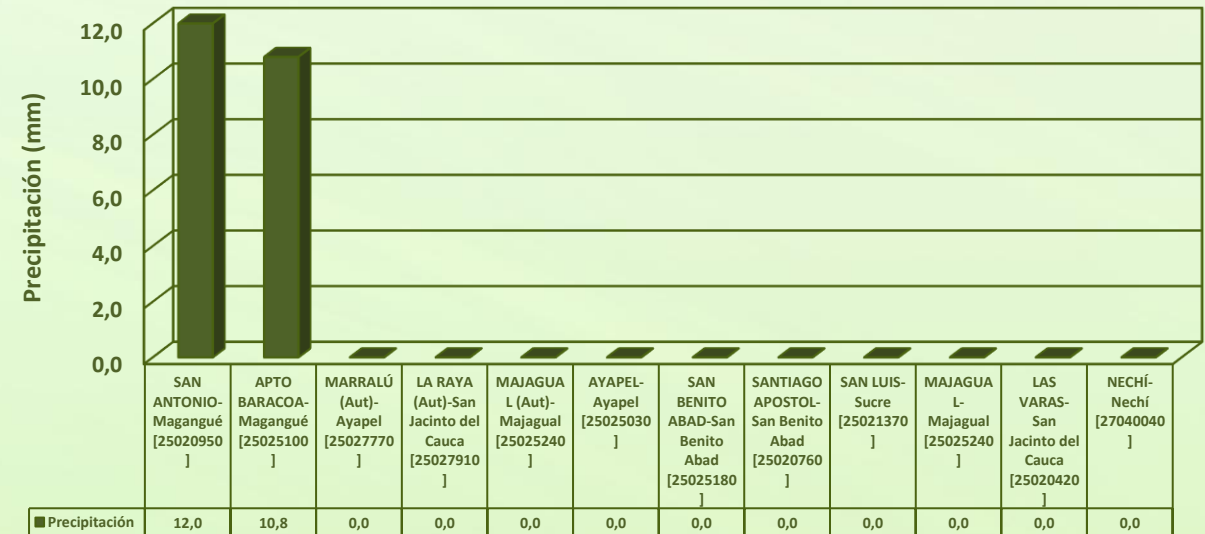


Precipitación estimada acumulada  
07/03/2021 (07:00) – 08/03/2020 (07:00).  
Fuente: IDEAM



Temperatura superficial máxima por  
estimación Satelital 07/03/2021  
Fuente: IDEAM

## Lluvia Registrada el 07 marzo de 2021



## RESUMEN DE CONDICIONES DEL DÍA 07 DE MARZO

**Precipitación:** Durante la noche y madrugada del día de ayer se incrementó la actividad nubosa en la región mojanera, dejando lluvias dispersas en los municipios de Ayapel, Nequí, San Jacinto del Cauca, Magangué, Guaranda y Majagual. La estación con mayor registro de lluvias fue San Antonio en Magangué con 12 mm.

**Temperatura:** Se registró una temperatura máxima de 37,7°C el día 07 de marzo a las 15:00 horas en el municipio de Ayapel, y una mínima de 25,4°C en la madrugada del 08 de marzo, en el municipio de San Benito Abad.



## 1.2 CONDICIONES METEOROLÓGICAS ACTUALES

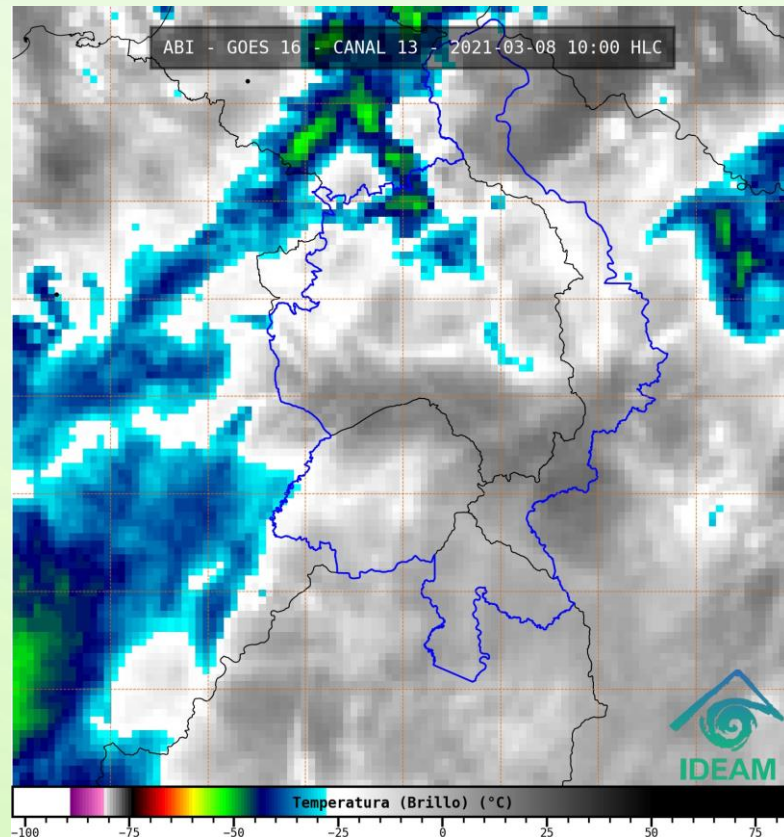


Imagen de satélite IR 11:00 HLC  
Fuente: IDEAM

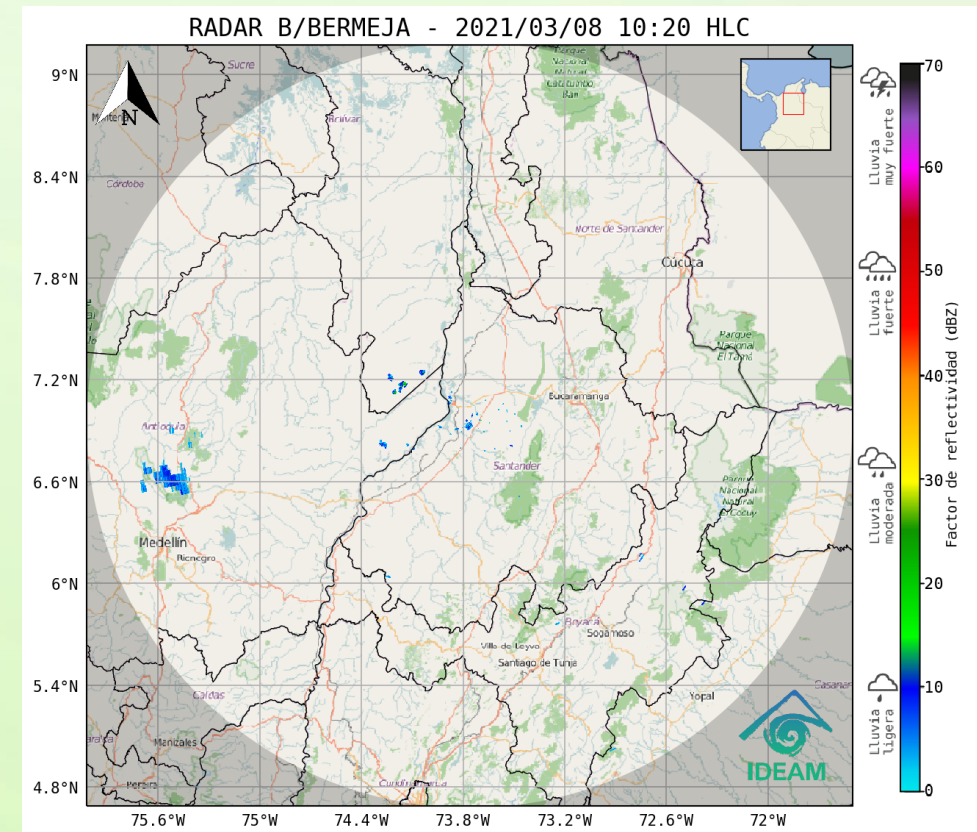
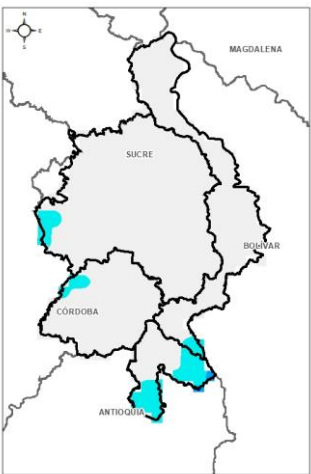


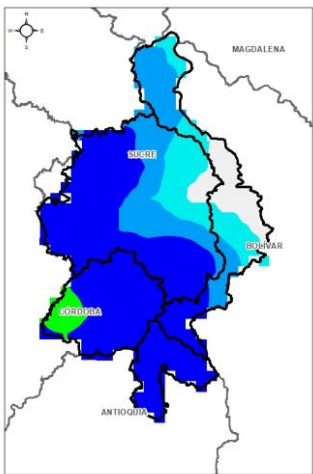
Imagen de radar 11:10 HLC  
Fuente: IDEAM

Recientemente, predomina el tiempo seco acompañado de cielo parcialmente nublado.

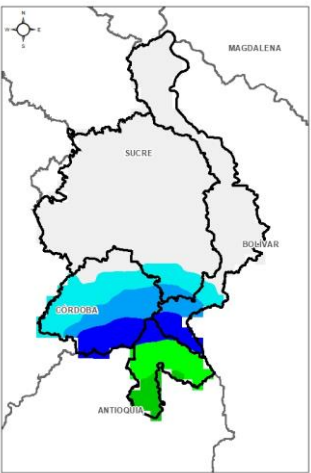
# 1.3 PRONÓSTICO METEOROLÓGICO



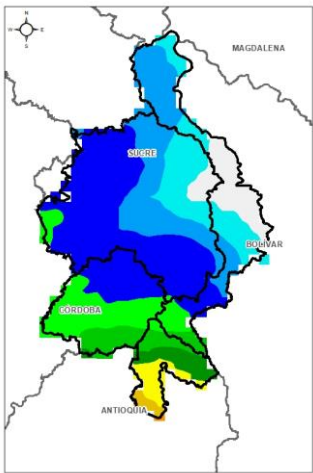
TARDE DEL 08 DE MARZO



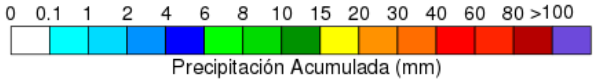
NOCHE DEL 08 DE MARZO



MADRUGADA DEL 09 DE MARZO



ACUMULADO DEL 08 AL 09 DE MARZO



Precipitación Acumulada (mm)

Día	Jornada	Temperatura Máxima	Nubosidad	Tipo de Precipitación	Probabilidad de Lluvia(%)
LUNES 08 DE MARZO	Tarde	37°C	Parcialmente nublado	Sin Lluvias	30%
	Noche	25°C	Parcialmente Nublado	Lluvias	60%



Pronóstico de temperaturas medias para los próximos 02 días

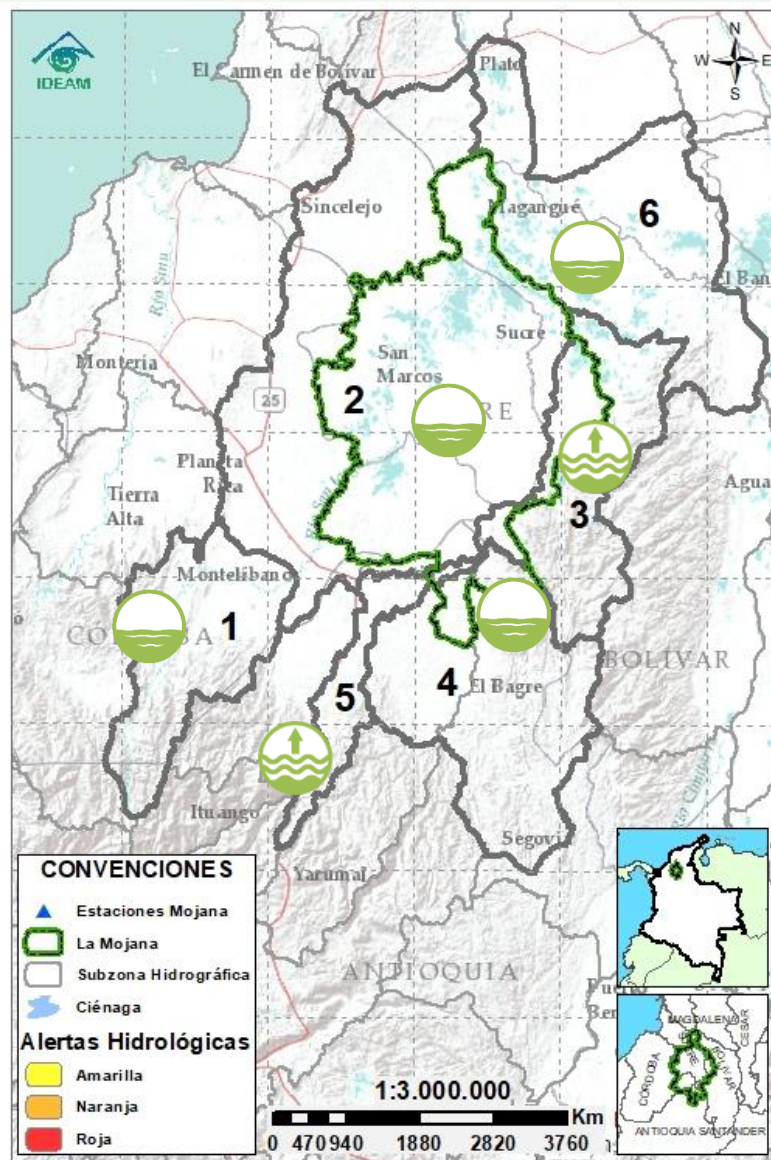
## PRONÓSTICO PARA EL LUNES 08 DE MARZO

**Precipitación:** Predominarán condiciones secas en durante la tarde. Luego, en horas de la noche y madrugada se prevé incremento de nubosidad, con posibilidad de lluvias dispersas hacia los municipios de Nechí, San Jacinto del Cauca, Ayapel, Guaranda, Majagual y sur y occidente de San Marcos.

**Temperatura:** Las temperaturas máximas oscilarán entre los 35°C y 37°C y las mínimas entre los 23°C y 25°C. Las sensaciones térmicas máximas estimadas oscilarán entre los 37°C y 38°C.



## 2.1 CONDICIONES HIDROLÓGICAS ANTECEDENTES



Condiciones hidrológicas antecedentes para el 07/03/2021

### CONVENCIONES DE TERMINOS HIDROLÓGICOS

	<b>Lluvias</b>	Lluvias antecedentes intensas o continuas y/o pronóstico de las mismas, las cuales pueden generar crecientes súbitas en los ríos principales y sus afluentes.
	<b>Descenso</b>	Condición de disminución de niveles.
	<b>Ascenso</b>	Condición de aumento de niveles.
	<b>Creciente súbita</b>	Fenómeno natural que se presenta en los ríos de montaña como consecuencia de la ocurrencia de lluvias intensas o torrenciales en zonas de alta pendiente del cauce principal y sus afluentes.
	<b>Tránsito de crecientes</b>	Es el desplazamiento de una onda de crecida de aguas arriba hacia aguas abajo de la corriente.
	<b>Creciente por desembalse</b>	Proceso de tránsito del flujo de agua por descarga controlada desde un embalse.
	<b>Inundación</b>	Aumento en los niveles y/o caudales de los cuerpos de agua que superan la capacidad máxima de transporte o modificación de la sección transversal que la reduce, ocasionando el desbordamiento e inundación de sus zonas aledañas.
	<b>Niveles estables</b>	No se presentan fluctuaciones considerables de nivel del cuerpo de agua.



**Alerta ROJA**

**PARA TOMAR ACCIÓN** Advierte a los sistemas de prevención y atención de desastres sobre la amenaza que puede ocasionar un fenómeno con efectos adversos sobre la población, el cual requiere la atención inmediata por parte de la población y de los cuerpos de atención y socorro. Se emite una alerta sólo cuando la identificación de un evento extraordinario indique la probabilidad de amenaza inminente y cuando la gravedad del fenómeno implique la movilización de personas y equipos, interrumpiendo el normal desarrollo de sus actividades cotidianas.



**Alerta NARANJA**

**PARA PREPARARSE** Indica la presencia de un fenómeno. No implica amenaza inmediata y como tanto es catalogado como un mensaje para informarse y prepararse. El aviso implica vigilancia continua ya que las condiciones son propicias para el desarrollo de un fenómeno, sin que se requiera permanecer alerta.



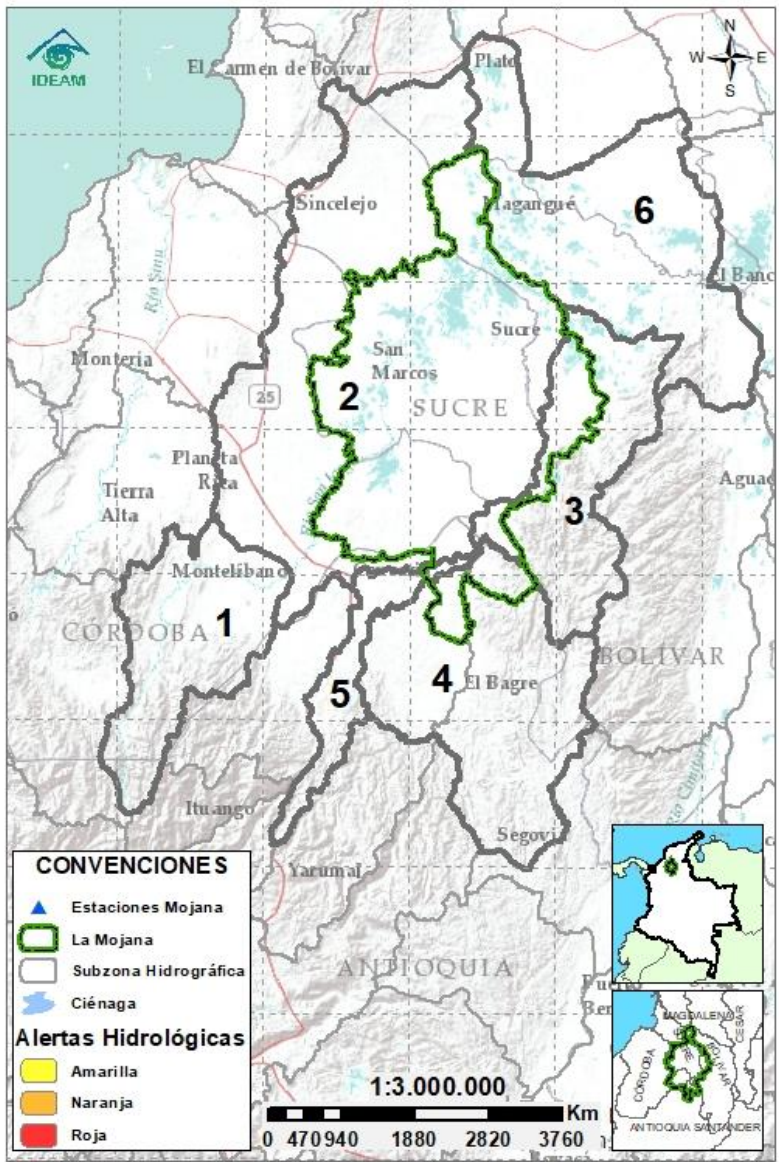
**Alerta AMARILLA**

**PARA INFORMARSE** Es un mensaje oficial por el cual se difunde información. Por lo regular se refiere a eventos observados, registrados o registrados y puede contener algunos elementos de pronóstico a manera de orientación. Por sus características pretéritas y futuras difiere del aviso y de la alerta, y por lo general no está encaminado a alertar sino a informar.






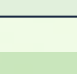
**SIN ALERTA** La información que se suministra se encuentra fuera de los umbrales de alerta.



## 2.2 CONDICIONES HIDROLÓGICAS ACTUALES



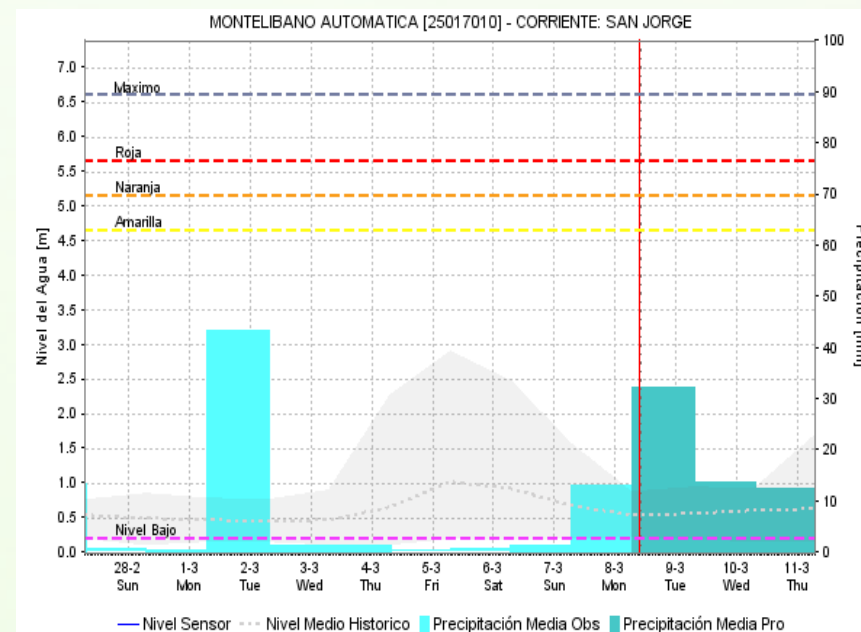
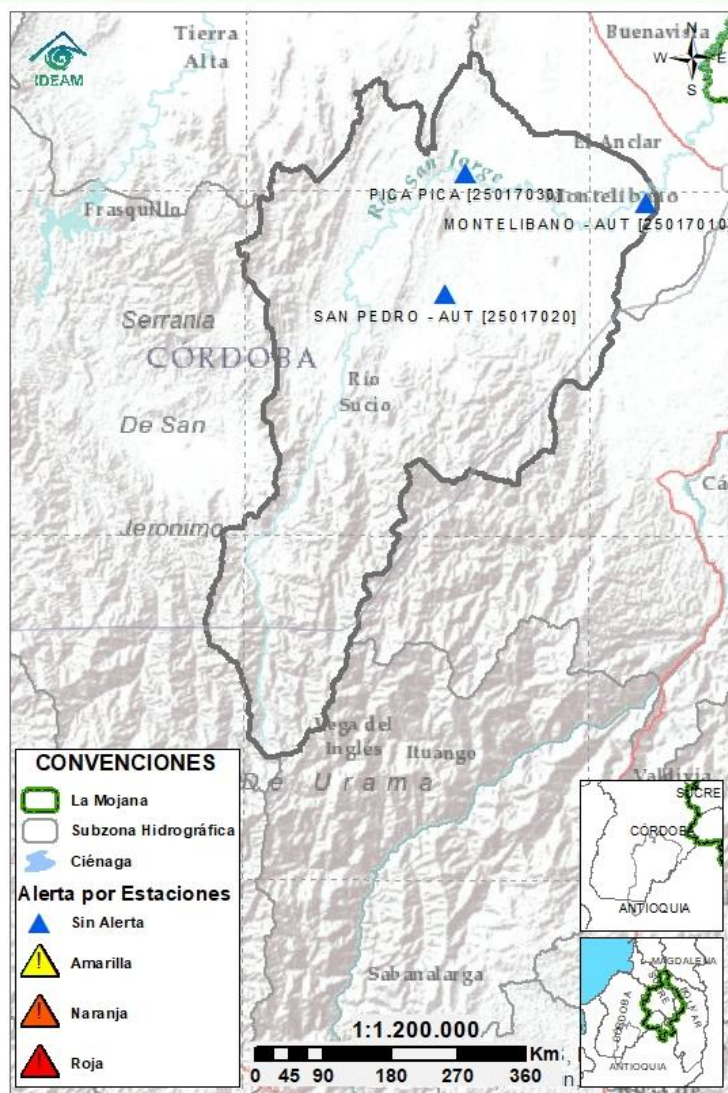
**Descripción condiciones hidrológicas:** ascenso del río Cauca en el tramo que recorre los municipios de Valdivia, Tarazá, Cáceres, Caucasia, Nechí, San Jacinto del Cauca y Guaranda. En el río San Jorge, persisten niveles estables sobre el cauce principal; sin embargo, el sistema de ciénagas de la cuenca baja sigue descendiendo de manera gradual, mientras buena parte de los caños se encuentran completamente secos o con niveles muy bajos. En el Bajo Magdalena, predominan niveles estables en cauce principal y en el Brazo de Mompós; sin embargo, se registra un ligero ascenso en el Brazo de Loba.

Alerta	Zona Hidrográfica	Subzona o Cuenca Hidrográfica	Condición predominante	Descripción de la alerta hidrológica
Sin alerta	1 Bajo Magdalena-Cauca - San Jorge	Alto San Jorge	 <b>Niveles estables</b>	Niveles estables en el Alto San Jorge, así como en los tributarios San Pedro (Puerto Libertador) y Uré (San José de Uré).
Sin alerta	2 Bajo Magdalena-Cauca - San Jorge	Bajo San Jorge	 <b>Niveles estables</b>	Predominan niveles estables en el río San Jorge, incluyendo el sistema de ciénagas. Los caños del Bajo San Jorge se encuentran con niveles muy bajos o completamente secos, como es el caso de los caños San Matías (Ayapel), Mojana (Majagual), entre otros.
Sin alerta	3 Bajo Magdalena-Cauca - San Jorge	Directos al Bajo Cauca-ciénaga La Raya entre el río Nechí y Brazo de Loba	 <b>Niveles en ascenso</b>	Ascenso de niveles en el río Cauca, en el tramo Nechí-Pinillos, condición que se prevé persista durante las próximas horas.
Sin alerta	4 Nechí	Bajo Nechí y Directos al Bajo Nechí	 <b>Niveles estables</b>	Niveles estables en el Bajo Nechí, así como en sus aportantes; no se esperan cambios importantes en el comportamiento del río para las próximas horas.
Sin alerta	5 Cauca	Directos al Cauca entre Pto. Valdivia y río Nechí	 <b>Niveles en ascenso</b>	Ascenso de niveles en el río Cauca en el tramo Valdivia-Caucasia; se prevé que dicha condición se mantenga durante el día de hoy.
Sin alerta	6 Bajo Magdalena	Directos Bajo Magdalena entre El Banco y Plato	 <b>Niveles estables</b>	Niveles estables en el río Magdalena y en el Brazo de Mompós; mientras que, en el Brazo de Loba se presenta un ligero incremento a la altura de los municipios de Pinillos y Magangué.

**Nota 1:** Las alertas hidrológicas pueden ser corregidas y/o actualizadas en el futuro. No representa una certificación oficial del IDEAM.  
**Nota 2:** Es probable que los eventos hidrológicos reportados en las alertas emitidas no se estén presentando sobre los ríos principales sino sobre sus afluentes.  
**Nota 3:** El IDEAM recomienda a la población ribereña estar muy atenta al comportamiento de los niveles de los ríos y atender las recomendaciones que la Unidad Nacional de Gestión del Riesgo de Desastres (UNGRD) emita para la implementación de medidas de contingencia ante posibles afectaciones por desbordamientos e inundaciones.

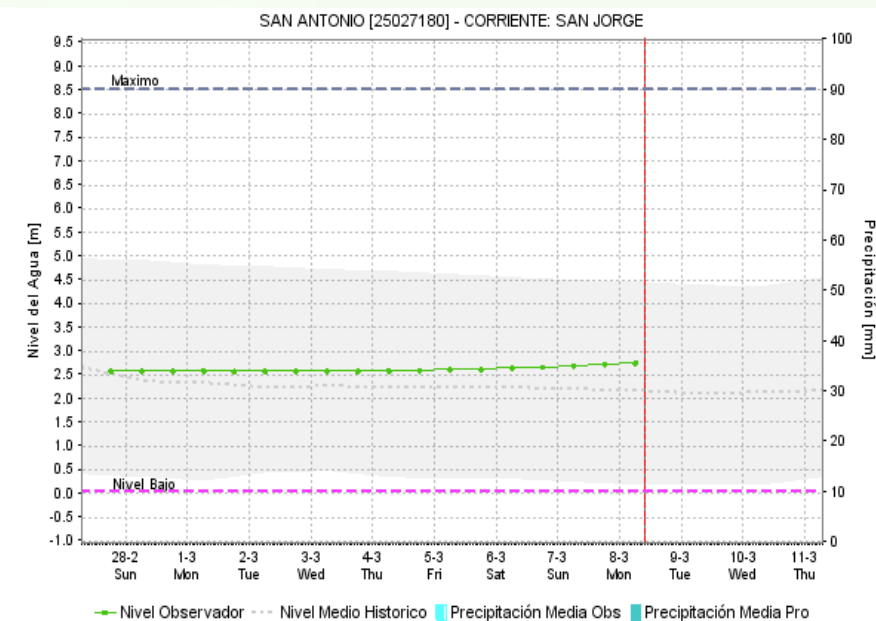
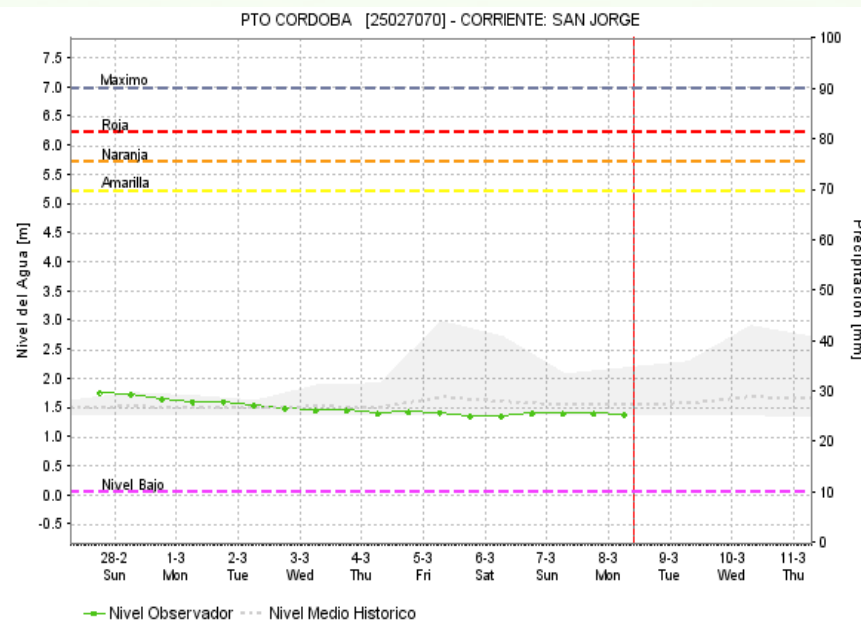
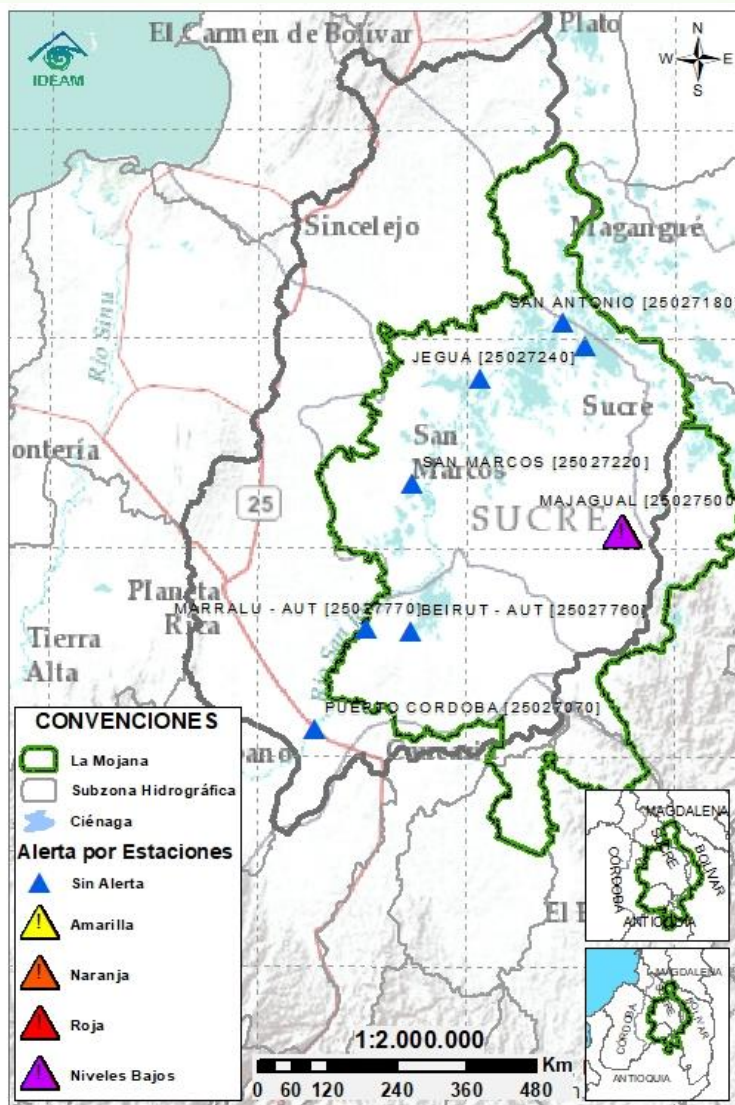


## 2.2.1 SUBZONA HIDROGRÁFICA DEL RÍO SAN JORGE CUENCA ALTA



Subzona hidrográfica	Alerta	Descripción
Cuenca alta del río San Jorge	Sin alerta	Predominio de niveles estables en el Alto San Jorge, así como en los tributarios San Pedro (Puerto Libertador) y Uré (San José de Uré). No se esperan cambios en el comportamiento del río, ni de sus aportantes para las próximas horas.

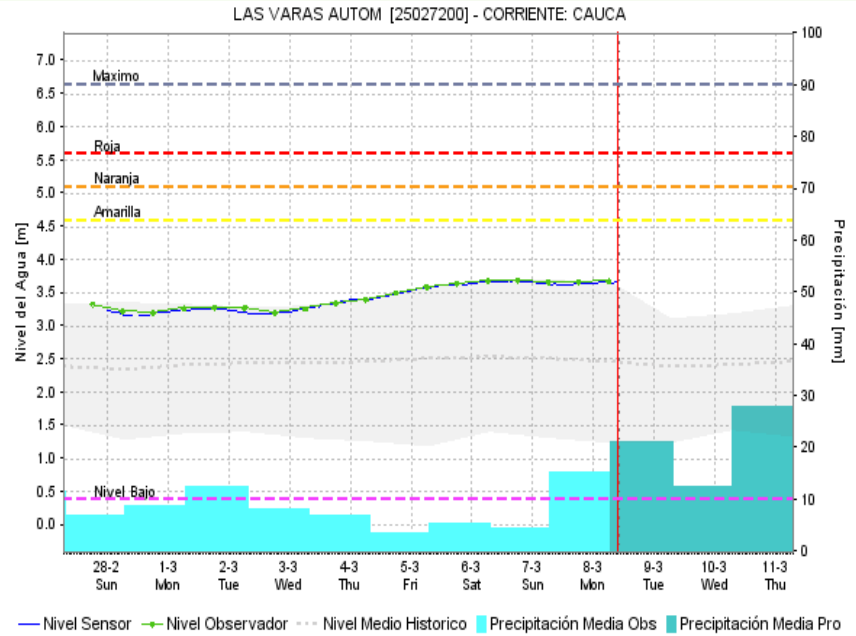
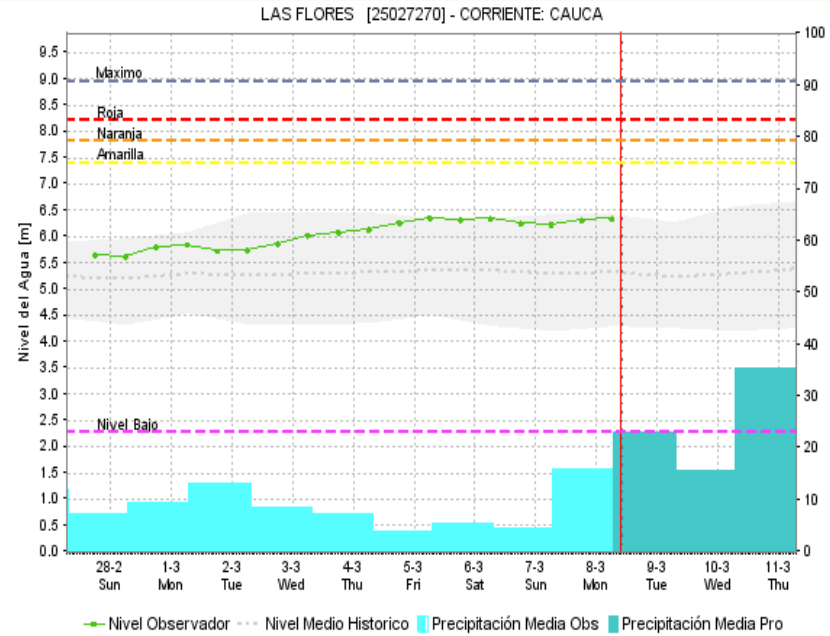
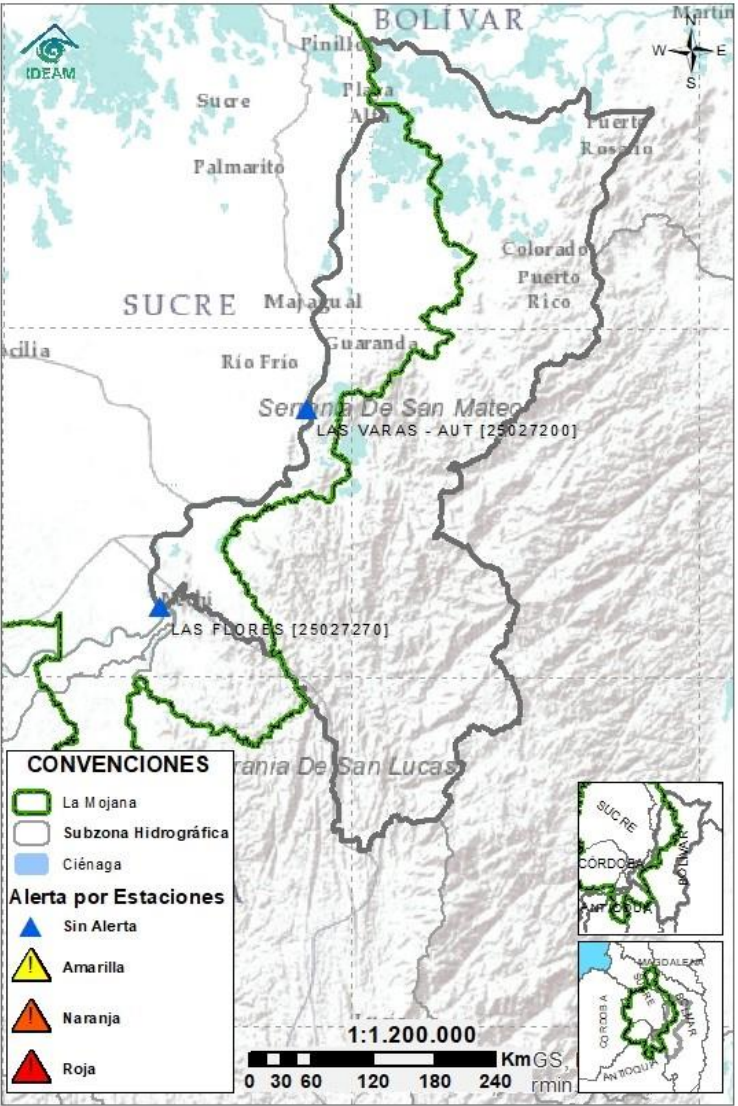
## 2.2.2 SUBZONA HIDROGRÁFICA DEL RÍO SAN JORGE CUENCA BAJA



Subzona hidrográfica	Alerta	Descripción
Cuenca baja del río San Jorge	Sin alerta	Niveles estables en el río San Jorge en el tramo La Apartada-San Benito Abad; sin embargo, en San Antonio se registra un ligero incremento por tránsito de caudal de días antecedentes. Los caños del Bajo San Jorge se encuentran con niveles muy bajos o completamente secos, como es el caso de los caños San Matías (Ayapel) y Tosnován (San Benito Abad), entre otros. Se destaca la persistencia de la alerta puntual por niveles bajos sobre el caño Mojana, a la altura del casco urbano de Majagual.

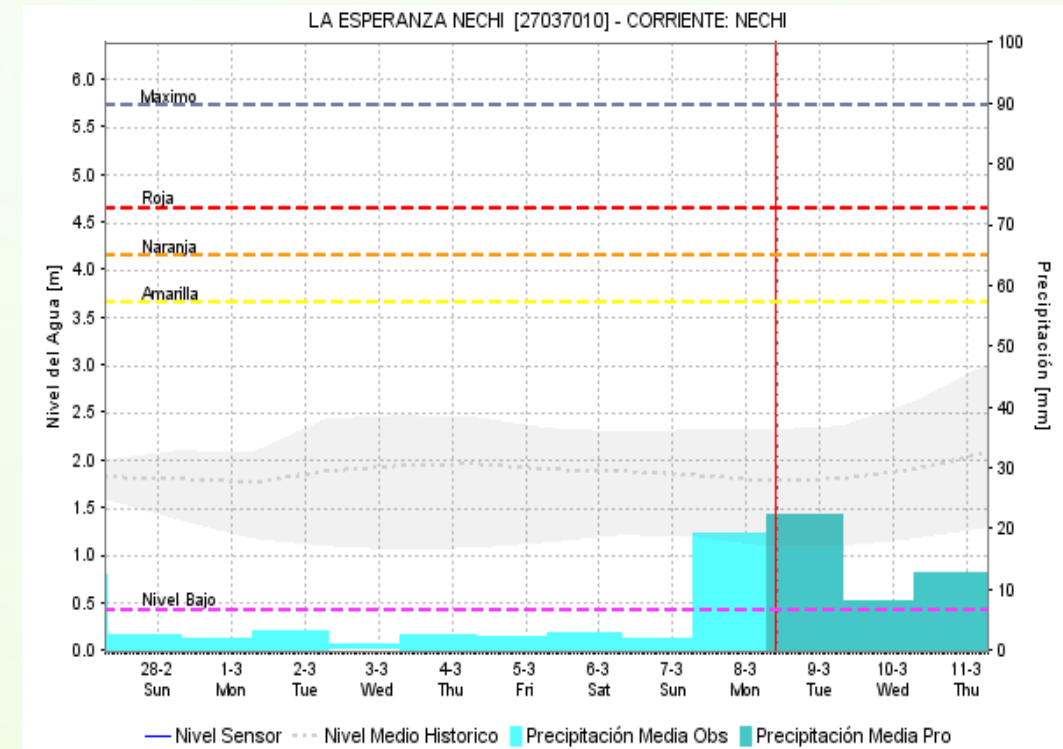
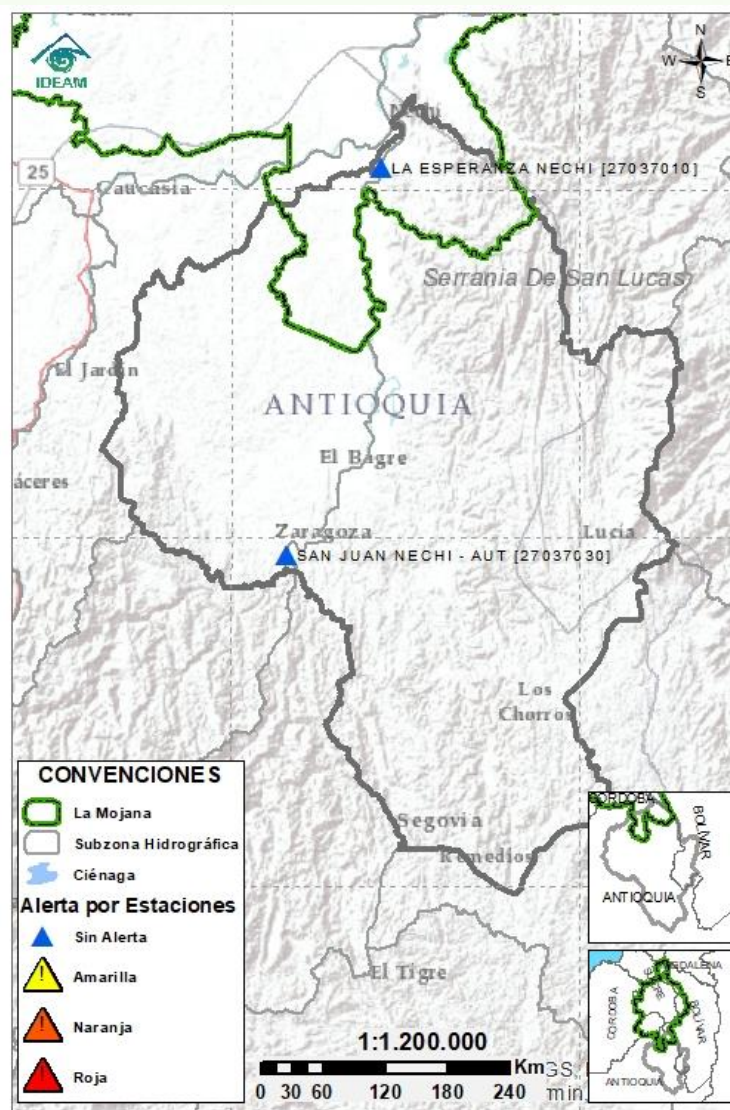


# 2.2.3 DIRECTOS AL BAJO CAUCA - CIÉNAGA LA RAYA ENTRE EL RÍO NECHÍ Y EL BRAZO DE LOBA



Subzona hidrográfica	Alerta	Descripción
Directos al bajo Cauca- Ciénaga La Raya entre el río Nechí y Brazo de Loba	Sin alerta	Ascenso de niveles en el río Cauca en el tramo Nechí-Pinillos, así como en su aportante el caño Caribona. Se prevé la persistencia de este comportamiento durante las próximas horas, ya que aguas arriba se mantiene el incremento en los niveles.

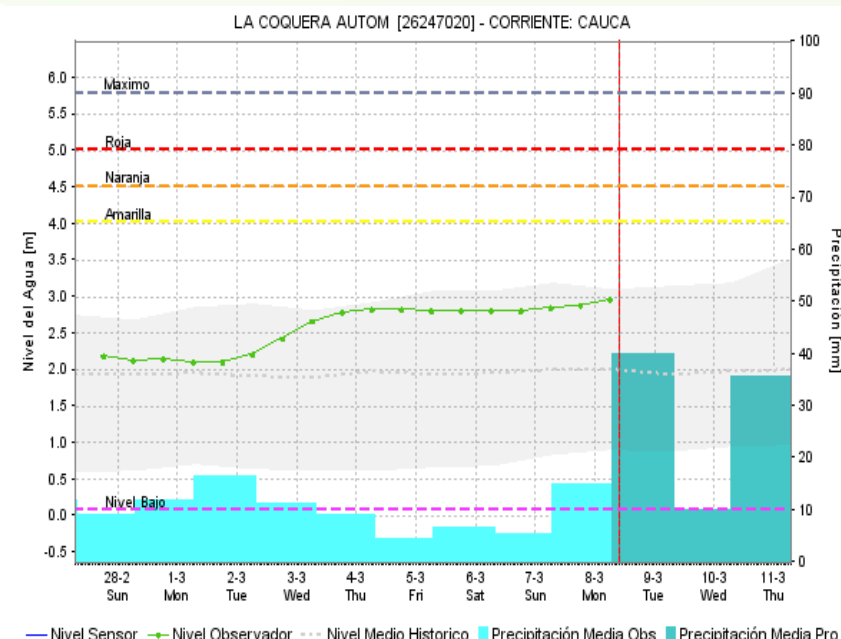
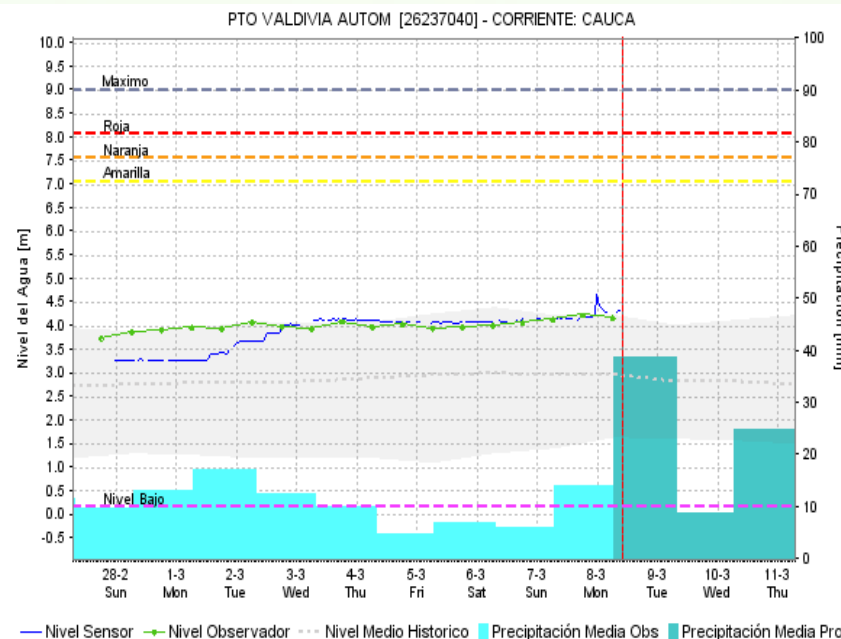
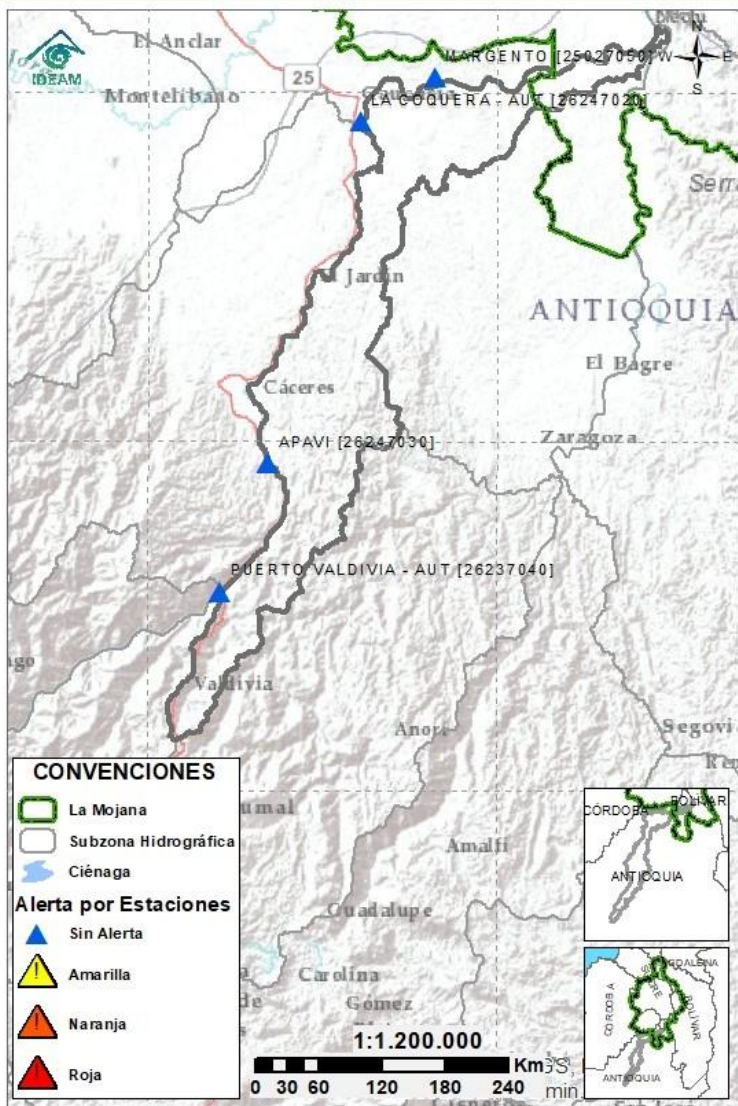
## 2.2.4 SUBZONA HIDROGRÁFICA DEL RÍO NECHÍ CUENCA BAJA



Subzona hidrográfica	Alerta	Descripción
Cuenca baja del río Nechí	Sin alerta	Niveles estables en el río Nechí y sus aportantes, a la altura de los municipios de Zaragoza, El Bagre y Nechí. No se esperan cambios en el comportamiento descrito para las próximas horas.

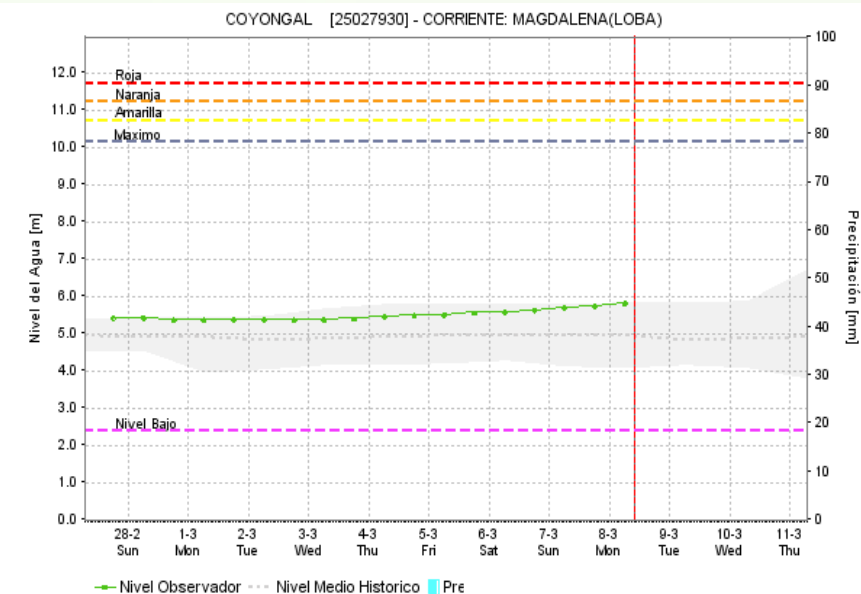
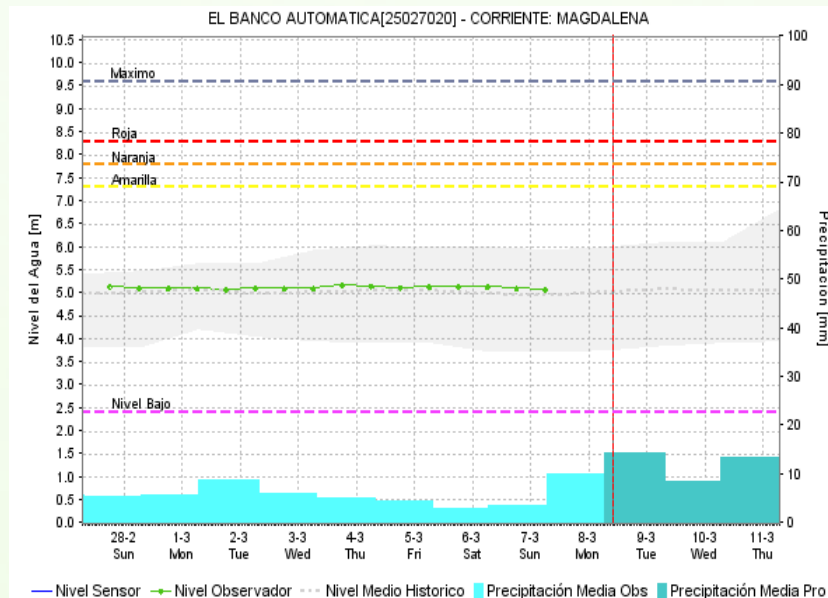
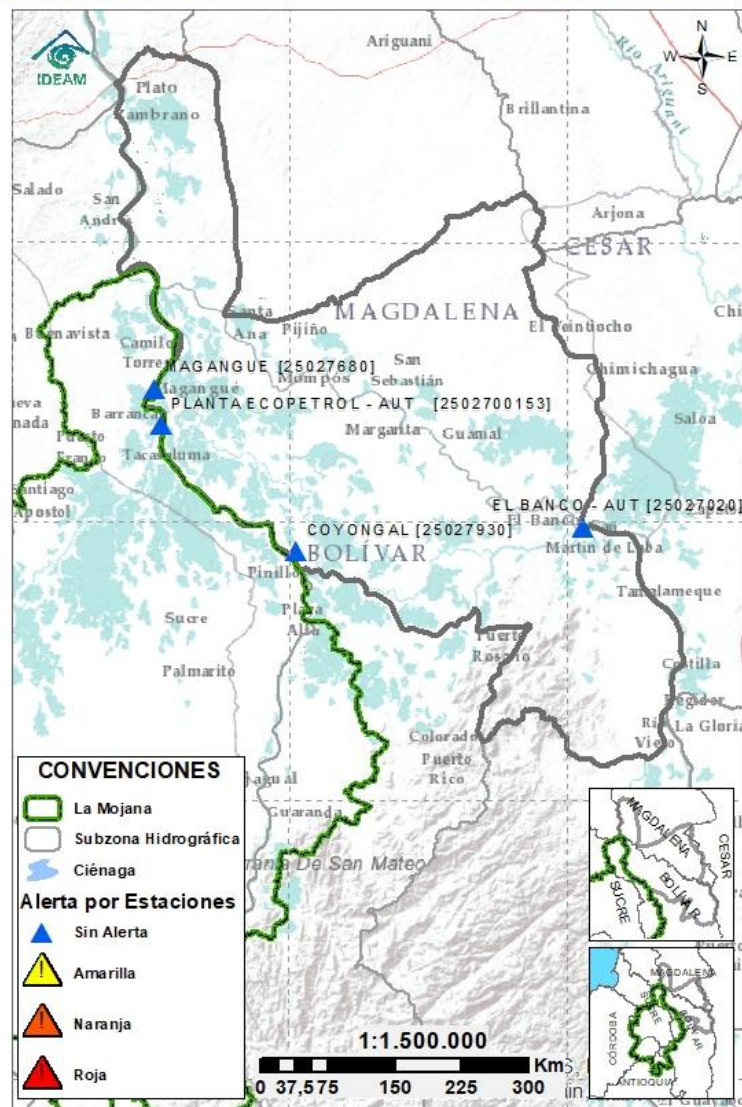


## 2.2.5 DIRECTOS AL CAUCA ENTRE PTO. VALDIVIA Y RÍO NECHÍ



Subzona hidrográfica	Alerta	Descripción
Directos al Cauca entre Pto. Valdivia y río Nechí	Sin alerta	Incremento de niveles en el río Cauca a la altura de los municipios de Valdivia, Tarazá, Cáceres y Caucasia, condición predominante para las próximas horas.

## 2.2.6 DIRECTOS AL BAJO MAGDALENA ENTRE EL BANCO Y EL PLATO



Subzona hidrográfica	Alerta	Descripción
Directos Bajo Magdalena entre el Banco y el Plato	Sin alerta	Ascenso ligero en el Brazo de Loba (municipios de El Banco, San Martin de Loba, Hatillo de Loba, Barranco de Loba y Pinillos); mientras que el río Magdalena y el Brazo de Mompós (municipios de Guamal, San Sebastián de Buenavista, Mompós, San Zenón, Talaigua Nuevo, Santa Ana y Santa Bárbara de Pinto) permanecen estables.





## Estaciones Meteorológicas Automáticas y Convencionales en la región de La Mojana

Leyenda	Estación	Municipio	Departamento	Tipo	Código
B1	Aeropuerto Baracoa	Magangué	Bolívar	Convencional	25025100
B2	Planta Ecopetrol	Magangué	Bolívar	Automática	250270153
B3	Las Varas	San Jacinto del Cauca	Bolívar	Convencional	25027200
C1	Ayapel	Ayapel	Córdoba	Convencional	25025030
C2	Caño Barro	Ayapel	Córdoba	Automática	13027040
C3	Marralú	Ayapel	Córdoba	Automática	25027770
S1	Majagual	Majagual	Sucre	Convencional	25020340
S2	San Benito Abad	San Benito Abad	Sucre	Convencional	25025180
S3	Santiago Apóstol	San Benito Abad	Sucre	Convencional	25020760
S4	San Marcos	San Marcos	Sucre	Automática	25025340
S5	San Luis	Sucre	Sucre	Convencional	25021370

## Horarios de monitoreo y pronóstico de las condiciones meteorológicas





El ambiente  
es de todos

Minambiente

## EQUIPO DE TRABAJO CRPA LA MOJANA

Elaborado por:

**RAFAEL ELÍAS MUNDARAY MAGO**, Meteorólogo  
**OLGA LUCÍA PULIDO-MÉNDEZ**, Hidróloga

Con la colaboración de:

**JAIRO VÉLEZ**, Profesional SIG  
**MAYERLIN SANDOVAL**, Comunicadora

**MYRIAM ANDREA CALDERÓN**,  
Asesor Sistema de Alertas Tempranas

[www.corpomojana.gov.co](http://www.corpomojana.gov.co)

**Correo Electrónico:**

[corpomojana@corpomojana.gov.co](mailto:corpomojana@corpomojana.gov.co)

Cra. 21 # 21 A – 44 San Marcos - Sucre

Teléfono: (+575) 295 5347

**YOLANDA GONZALEZ HERNÁNDEZ**,

Directora General IDEAM.

**DANIEL USECHE SAMUDIO**,

Jefe Oficina del Servicio de Pronósticos y Alertas

[www.ideam.gov.co/](http://www.ideam.gov.co/)

**Correos electrónicos:**

[servicio@ideam.gov.co](mailto:servicio@ideam.gov.co),

[alertas@ideam.gov.co](mailto:alertas@ideam.gov.co)

Calle 25 d # 96b - 70, piso 3. Bogotá, D.C.

Teléfono: 307 5625 ext. 1334 - 1336.

**LILIANA QUIROZ**, Directora General de la Corporación para el  
Desarrollo Sostenible de La Mojana y el San Jorge –  
CORPOMOJANA.

**ÉDGAR ORTIZ PABÓN**, Gerente del Fondo Adaptación

**DIANA ISABEL DIAZ**, Coordinadora del Proyecto  
Mojana Clima y Vida.

